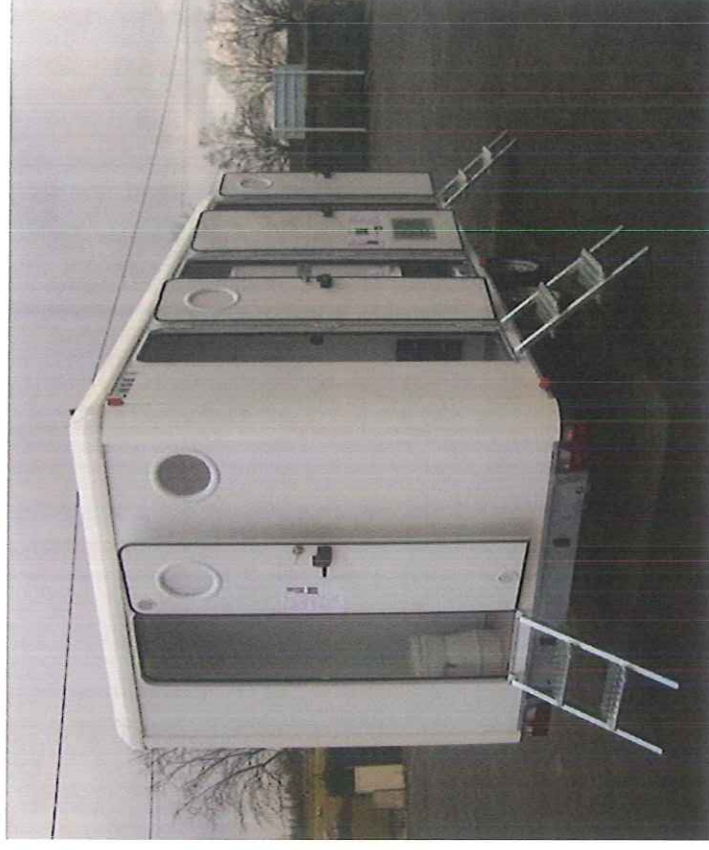


LIVRET D'UTILISATION ABRI DE DECONTAMINATION AMIANTE 5 SAS

(exemple RD525DEC)

RD525 DECONTAMINATION 5SAS AVEC RESERVES D'EAU ET GROUPE ELECTROGENE (options)



Mai 2013

INSTALLATION de L'ABRI DE NIVEAU

2-Descendre les 2 béquilles avant

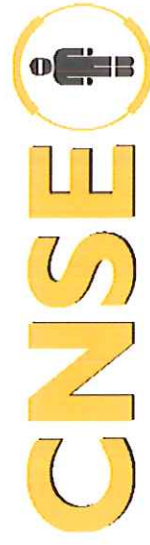


1-Tirer le frein à main

3-Remonter
la roue
jockey



Mettre de niveau l'abri en ouvrant les vérins à vis. Il est conseillé de mettre une cale entre le sol et le vérin à vis.



OUVRIER LES PORTES DE L'ABRI



MISE EN FONCTIONNEMENT DE L'ABRI

Dans le sas sale :

- Enlever le capot de protection du déprimogène.



Dans le local technique :

- Ouvrir le bouchon et passer le tuyau de l'aspirateur (option) à travers la cloison et le brancher.
- Brancher le déprimogène.



LE LOCAL TECHNIQUE

Pompe surpresseur de puisage des réserves de 200 litres d'eau propre (option)



Bouchon de remplissage pour amorçage de la pompe



Purge



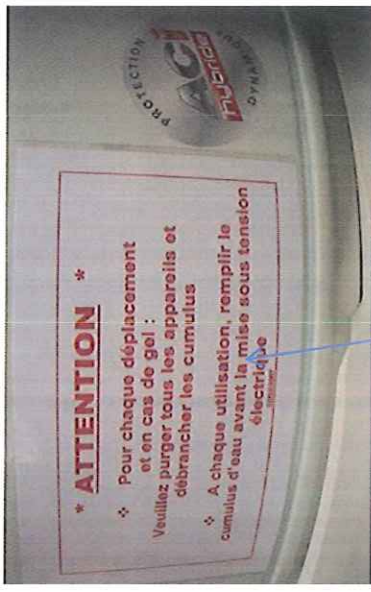
Tableau électrique



Tableau électrique de délestage



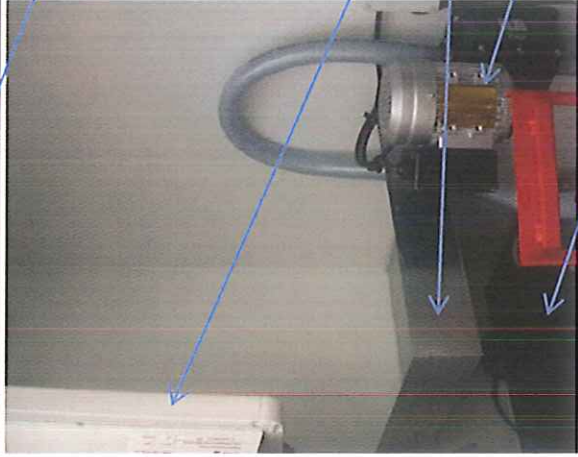
Cumulus anti chauffe à sec



Notice de fonctionnement
Bocaux de filtration des eaux polluées



Convecteur 500w
Support aspirateur
Pompe Jdrex d'aspiration des eaux polluées des douches et compartiment sale



Mai 2013

Déprimogène 6

CHOIX DU MODE D'ALIMENTATION ELECTRIQUE

ALIMENTATION RESEAU

Prise 220V situé sur la face.

Relier l'abri à la terre avec piquet prévu à cet effet.



ALIMENTATION AUTONOME (option)

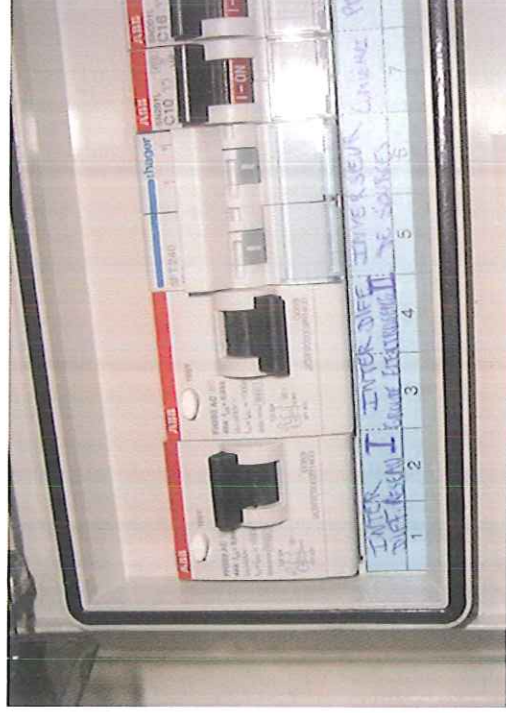
Sortir le groupe électrogène et le relier à la terre avec piquet prévu à cet effet



CHOIX DU MODE D'ALIMENTATION ELECTRIQUE

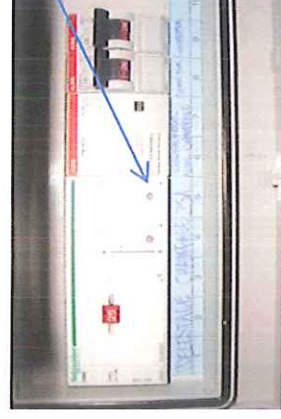
ALIMENTATION RESEAU

- Mettre l'inverseur de source en mode réseau
- Enclencher le disjoncteur différentiel du réseau et couper le disjoncteur différentiel groupe
- Couper les disjoncteurs du chauffe-eau si la mise en eau n'a pas été faite.



ALIMENTATION AVEC GROUPE ELECTROGENE (option)

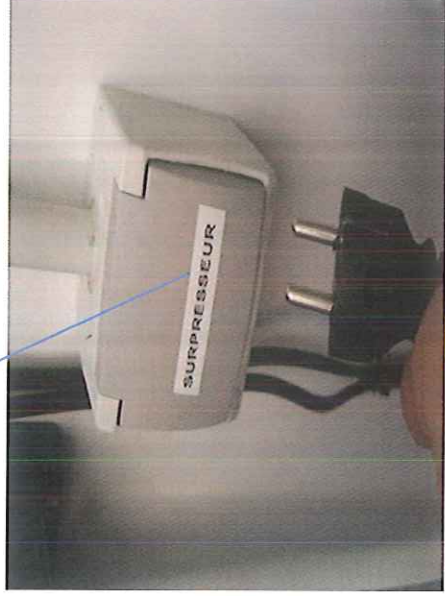
- Couper tous les disjoncteurs.
- Mettre l'inverseur de source électrique en « mode groupe »
- Enclencher le disjoncteur différentiel du groupe et couper le disjoncteur différentiel réseau
- En cas de surconsommation électrique, un délesteur coupe l'alimentation des convecteurs. Lorsque le voyant est allumé, le délestage des convecteurs est en fonctionnement.



CHOIX DU MODE D'ALIMENTATION ELECTRIQUE

ALIMENTATION RESEAU

- Débrancher la pompe jetly jet 120 de puisage des réserves.



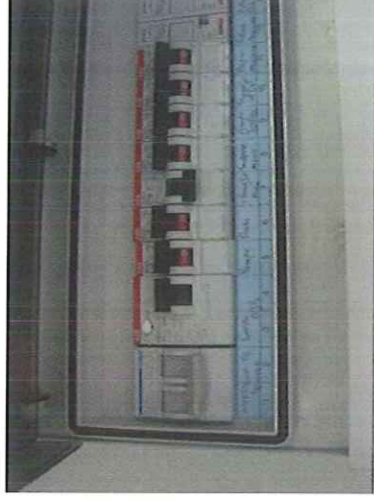
ALIMENTATION AVEC

GRUPE ELECTROGENE (option)

- Sortir et démarrer le groupe puis brancher la prise du groupe.



- Relever les disjoncteurs un par un sauf celui du chauffe eau si la mise en eau n'a pas été faite.



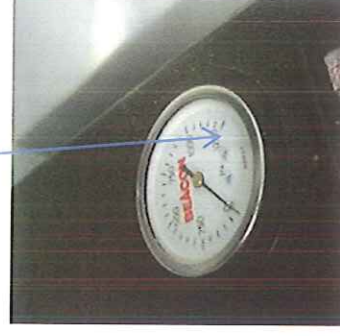
CHOIX DU MODE D'ALIMENTATION ELECTRIQUE

ALIMENTATION RESEAU

- Brancher la prise d'alimentation.



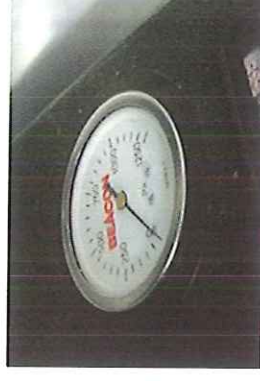
- Vérifier le fonctionnement du déprimogène.
- Les interrupteurs situés sur chaque entrée du sas sale et propre permettent la mise en route et l'arrêt simultanée de toutes les lumières et du déprimogène.



ALIMENTATION AVEC

GRUPE ELECTROGENE (option)

- Vérifier le fonctionnement du déprimogène.
- Les interrupteurs situés sur chaque entrée du sas sale et propre permettent la mise en route et l'arrêt simultanée de toutes les lumières et du déprimogène.



- **Ne pas couper le groupe en pleine utilisation.**
- Pour le ranger. Débrancher la prise et appuyer sur les 2 tétines des glissières sous le groupe.



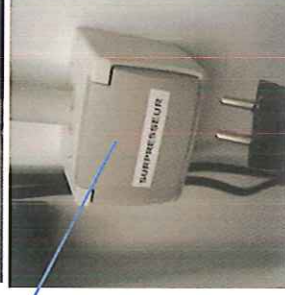
CHOIX DU MODE D'ALIMENTATION EN EAU

ALIMENTATION RESEAU

- Vérifier que la pression du réseau est de 3 bar max.
- Raccorder le flexible situé sous l'abri en dessous de la porte du local technique.

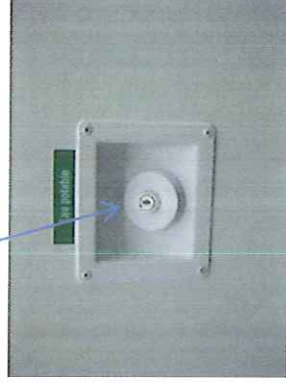


- Débrancher la pompe jetly jet 120 de puisage des réserves et fermer la vanne d'arrêt de la pompe.

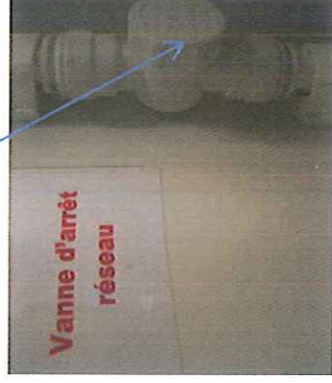


ALIMENTATION AUTONOME SUR RESERVE

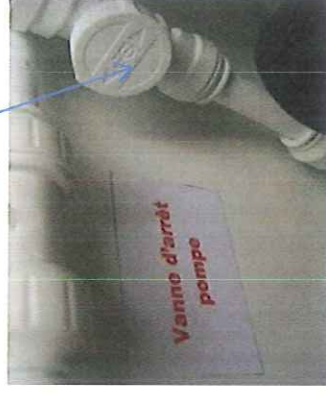
- Remplir les 200 litres de réserve situé sous l'évier du compartiment propre par la coupelle de remplissage situé à l'extérieur.



- 1-Fermer la vanne de réseau



- 2-ouvrir la vanne de la pompe



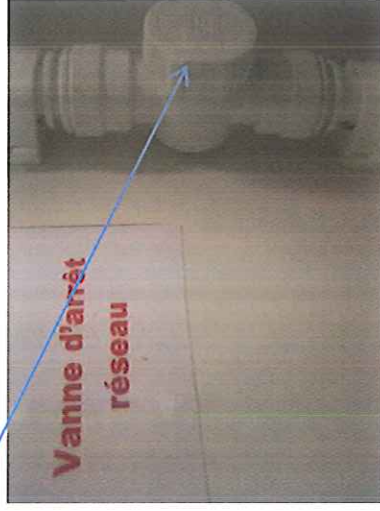
CHOIX DU MODE D'ALIMENTATION EN EAU

ALIMENTATION RESEAU

- Ouvrir la vanne du groupe de sécurité du chauffe eau.

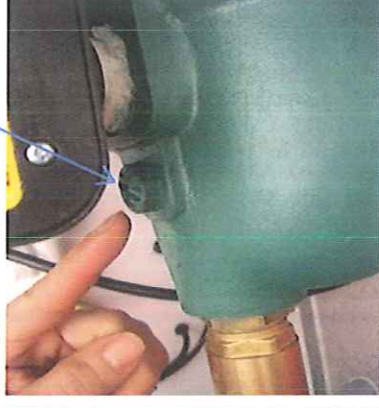
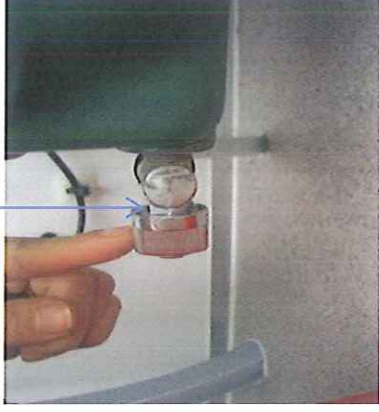


Ouvrir la vanne du réseau d'eau.



ALIMENTATION AUTONOME SUR RESERVE

- Fermer le robinet de purge de la pompe et remplir la pompe si besoin.



- 1-Ouvrir la vanne du groupe de sécurité du chauffe eau.



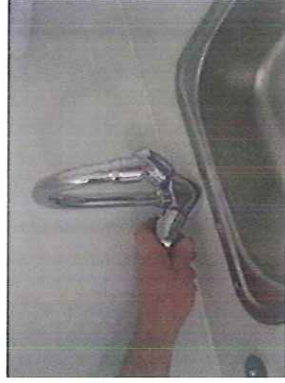
- 2-Ouvrir le robinet d'eau chaude du lavabo dans le compartiment propre afin de remplir le chauffe eau.



CHOIX DU MODE D'ALIMENTATION EN EAU (fin)

ALIMENTATION RESEAU

- Ouvrir le robinet d'eau chaude du lavabo dans le compartiment propre afin de remplir le chauffe eau.



- Procéder à la mise en eau.
- Fermer le robinet du lavabo quand l'eau coule.

ALIMENTATION AUTONOME SUR RESERVE

- Brancher la pompe surpresseur.

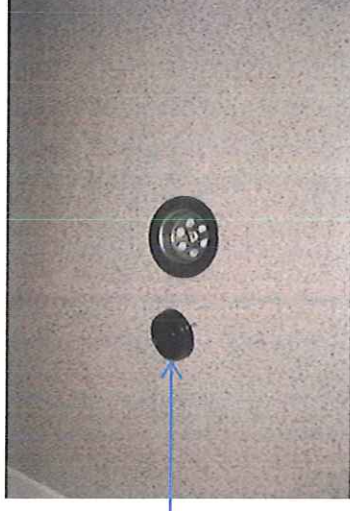


- Fermer le robinet du lavabo quand l'eau coule.
- Le défaut « Failure » signale que la pompe ne peut travailler à vide. Remplissez le réservoir et appuyez de façon prolongée sur la touche restart pour la réenclencher.

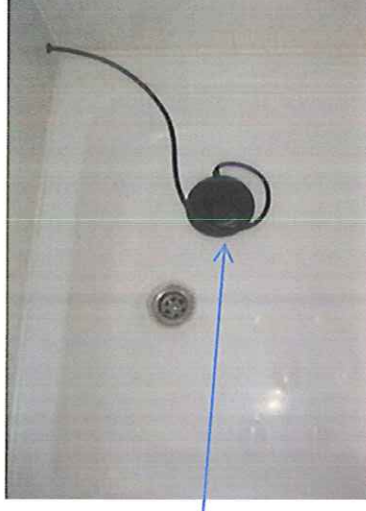
NETTOYAGE DU LOCAL SALE

Pour vidanger les eaux de lavage du local sale :

- Ôter le bouchon de la bonde de sol du sas sale.

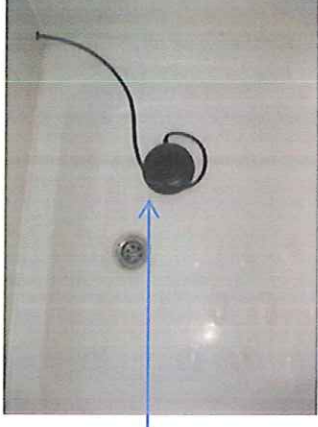


- Appuyer à l'aide du pied sur une poire d'une douche.

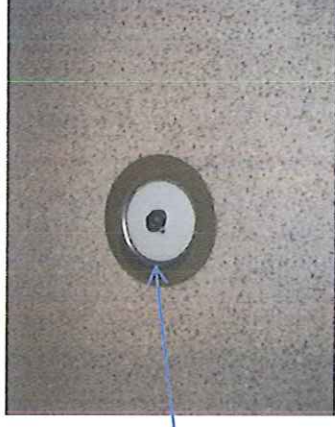


UTILISATION DES DOUCHES

- Pour évacuer l'eau des bacs à douches, il faut appuyer sur la **poire** situé dans le bac à douche.

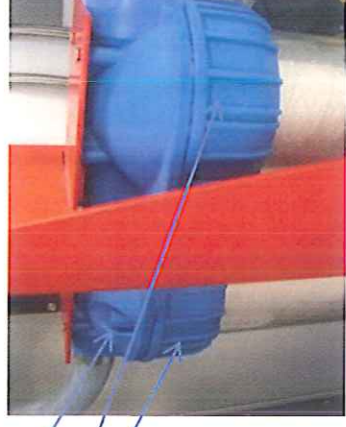


- Les bouchons de la bonde de sol de tous les compartiments doivent être impérativement mis afin d'éviter toutes prises d'air et un reflux de l'eau dans l'abri.



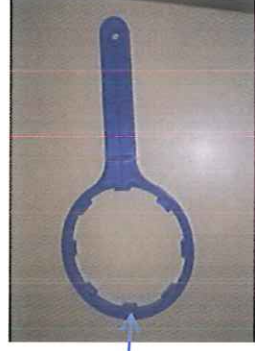
Purge d'air à l'amorçage

- Les bouchons de filtration situés dans le local technique doivent être serrés **fortement à la main afin d'éviter toutes prises d'air.**



- L'utilisation de la clé est réservée au

Desserrage

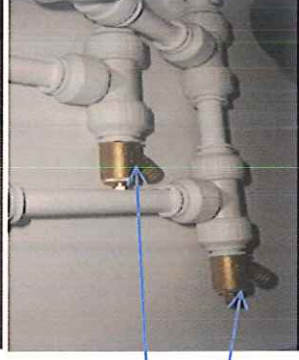
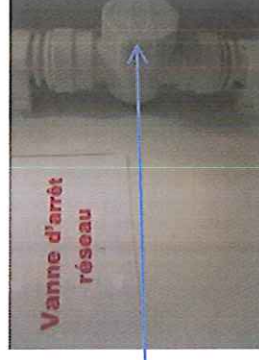
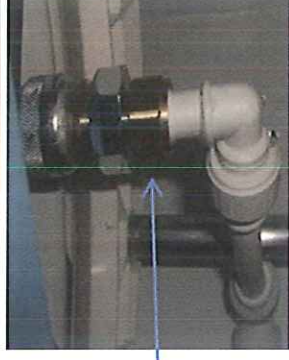


Mai 2013

VIDANGE DE L'ABRI

Purge du chauffe-eau :

- 1- Ouvrir tous les robinets d'eau chaude (lavabo, douche).
- 2- Faire ¼ de tour dans le sens horaire au bouton rouge du groupe de sécurité situé sous le chauffe-eau.
- 3- L'eau doit couler sous le groupe de sécurité sinon desserrer l'écrou laiton sous le chauffe-eau du circuit d'eau chaude afin de provoquer un appel d'air.
- 4- Ouvrir tous les robinets d'eau froide et la vanne réseau pour purger le circuit d'eau froide.
- 5- Ouvrir également les 2 purges situés dans le local technique.



VIDANGE DE L'ABRI

Purge de la pompe :

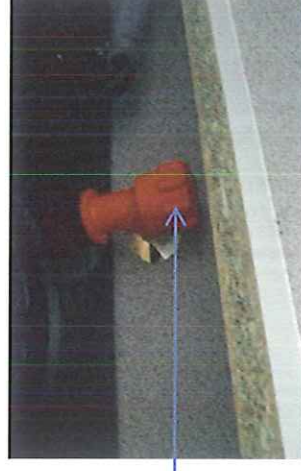
- 1- Ouvrir le bouchon de remplissage de la pompe.



- 2- Tourner la vanne de purge.



- 3- Vider les réserves 2*100 litres en ouvrant le robinet orange.



ENTRETIEN DES FILTRES

Filtres NEUFS



Filtres USAGÉS à changer



Cumulus électrique

Capacité	Temps de chauffe indicatif*	Quantité eau restituée à 40°C
50 L	2h27 min	
100 L	5h28 min	187L
150 L	5h25 min	295 L
200 L	5h45min	381 L
250 L	4h40 min	477 L

* Les temps de chauffe peuvent varier en fonction du modèle monté

